



Система межведомственного электронного взаимодействия

Принципы функционирования





Содержание

1. СМЭВ. Общие положения
2. Прием заявлений с ЕПГУ
3. Межведомственное взаимодействие
4. Электронная подпись при взаимодействии через СМЭВ
5. Новые требования к разработке электронных сервисов





СМЭВ. Общие положения.





Проблемы межведомственного взаимодействия до создания СМЭВ:



- Хаотические обмены сведениями, организуемые каждым из ведомств по своим собственным правилам
- Отсутствие хранения истории оказания услуг и обмена сведениями
- Избыточные затраты на защиту каналов связи «всех со всеми»
- Отсутствие единой системы мониторинга производительности и доступности информационных систем





Задачи системы межведомственного электронного взаимодействия в инфраструктуре **Электронного правительства**:

- **Государственные функции в электронном виде**

Обеспечение информационного взаимодействия в электронной форме при предоставлении государственных и муниципальных услуг и исполнении государственных и муниципальных функций.

- **Государственные услуги в электронном виде**

Обеспечение предоставления государственных и муниципальных услуг в электронной форме, в том числе с использованием универсальной электронной карты и федеральной государственной информационной системы "Единый портал государственных и муниципальных услуг (функций)".

- **Системная магистраль информационного взаимодействия**

Технологическое обеспечение информационного взаимодействия с применением системы взаимодействия достигается путем использования сервис-ориентированной архитектуры, представляющей собой совокупность электронных сервисов, построенных по общепринятым стандартам, а также путем использования единых технологических решений и стандартов, единых классификаторов и описаний структур данных.





Цель подключения к СМЭВ:

1. Создание **безопасной инфраструктуры обмена**, включающей в себя:

- ИС участников и их электронные сервисы;
- СКЗИ для обеспечения защищенного канала;
- СМЭВ;
- ЕПГУ;
- Другие элементы инфраструктуры электронного правительства.

2. Взаимодействие с другими участниками информационного обмена **в электронном виде.**





Федеральные
органы власти

Региональные
органы власти

Органы местного
самоуправления

МФЦ



Федеральный СМЭВ

Региональный СМЭВ

Единая система
аутентификации

Единый личный
кабинет

Региональные
порталы

Единый портал
госуслуг



Устройства
доступа





Поставщик – участник информационного взаимодействия, предоставляющий сведения в электронном виде.
Поставщик осуществляет разработку электронных сервисов.

Потребитель – участник информационного взаимодействия, являющийся потребителем сведений информационных систем поставщиков.

Потребитель обращается к электронным сервисам поставщика, зарегистрированным в СМЭВ.

Оператор СМЭВ – Министерство связи и массовых коммуникаций Российской Федерации (Минкомсвязь России).
Обеспечивает работоспособность СМЭВ и регулирование информационного обмена. Заключает соглашения с потребителями и поставщиками для подключения к СМЭВ.





Правила организации межведомственного взаимодействия

Сентябрь 2009

Постановление Правительства Российской Федерации № 697 «О единой системе межведомственного электронного взаимодействия»

Сентябрь 2010

Приказ Минкомсвязи № 190 Технические требования к взаимодействию информационных систем в СМЭВ

Декабрь 2010

Распоряжение Правительства Российской Федерации № 442-р «Об утверждении перечня сведений...»

Март 2011

Постановление Правительства РФ № 451 «Об инфраструктуре, обеспечивающей информационное взаимодействие информационных систем...»

Июнь 2011





Разработка электронных сервисов осуществляется для решения следующих задач информационного взаимодействия:

- Прием заявлений на оказание государственных услуг в электронном виде;
- Предоставление статусов и результатов оказания услуг в электронном виде;
- Межведомственный информационный обмен в рамках оказания госуслуг и выполнения госфункций.





Заключить типовое Соглашение о взаимодействии при оказании государственных услуг с Минкомсвязью России



С помощью и на оборудовании оператора СМЭВ настроить защищенный канал связи между СМЭВ и органом власти



Определить ответственных лиц, уполномоченных на разрешение/запрещение доступа к сервисам ведомства и сообщить их контактную информацию в Минкомсвязь России



Разработать электронные сервисы для взаимодействия, заранее определить перечень органов – получателей информации из этих сервисов по умолчанию



Передать оператору СМЭВ необходимую техническую документацию для регистрации сервиса: паспорт сервиса, руководство пользователя, контрольный пример, методику испытаний



Совместно с оператором СМЭВ осуществить тестирование зарегистрированного сервиса





1. Получить средства технологической электронной подписи для каждой информационной системы, обратившись в любой удостоверяющий центр, входящий в Единое пространство доверия. Перечень центров доступен по адресу <http://www.reestr-pki.ru/tsl.html>



2. Направить Оператору СМЭВ запрос на подключение информационных систем с информацией об информационной системе и средствах технологической электронной подписи.



3. После получения уведомления от Оператора СМЭВ о подключении информационной системы к СМЭВ протестировать успешность подключения совместно с Оператором СМЭВ (проверить наличие сетевой связности между площадками участника взаимодействия и ядром СМЭВ);



4. При отрицательных результатах тестирования провести мероприятия по устранению выявленных недостатков совместно с Оператором СМЭВ.





Данные об информационной системе		
1	Наименование ИС	(обязательно)
2	Комментарии	(если имеется)
3	Мнемоника ИС <i>Это буквенно-цифровой код информационной системы ФОИВ, пример которого приведён в документе "Примеры Мнемоник ИС" на главной странице технологического портала СМЭВ</i>	(обязательно)
Данные о ведомстве		
4	Полное наименование ведомства	(обязательно)
5	Краткое наименование ведомства	(если имеется)
Ответственные за функционирование информационной системы представители ведомства (необходимо указать контактную информацию, как минимум, двух представителей)		
6	Фамилия	(обязательно)
7	Имя	(обязательно)
8	Отчество	(если имеется)
9	Должность	(обязательно)
10	Рабочий телефон	(обязательно)
11	Мобильный телефон	(если имеется)
12	Адрес электронной почты	(обязательно)
13	Фамилия 2	(обязательно)
14	Имя 2	(обязательно)
15	Отчество 2	(если имеется)
16	Должность 2	(обязательно)
17	Рабочий телефон 2	(обязательно)
18	Мобильный телефон 2	(если имеется)
19	Адрес электронной почты 2	(обязательно)
Сведения о сертификате ключа электронной подписи, используемом ИС		
Атрибут		Значение
20	Серийный номер СКП	
21	Дата начала действия СКП	(дд.мм.гггг чч:мм:сс)
22	Дата окончания действия СКП	(дд.мм.гггг чч:мм:сс)
23	Удостоверяющий центр	(издатель СКП)
24	Город	(город, в котором находится издатель СКП)





Адрес: <http://smev.gosuslugi.ru>

Пользователь «smev», пароль «portal»

**ЭЛЕКТРОННОЕ
ПРАВИТЕЛЬСТВО**
 ГОСУСЛУГИ

СИСТЕМА МЕЖВЕДОМСТВЕННОГО
 ЭЛЕКТРОННОГО ВЗАИМОДЕЙСТВИЯ
 ТЕХНОЛОГИЧЕСКИЙ ПОРТАЛ

НА ГЛАВНУЮ ФЕДЕРАЛЬНЫЙ УРОВЕНЬ РЕГИОНАЛЬНЫЙ УРОВЕНЬ

Электронные сервисы федерального уровня

Владелец	Идентификатор сервиса	Наименование	Основное назначение	Доступность сервиса	Область применения
<input type="text"/>	<input type="text"/>	<input type="text"/>	<input type="text"/>	<input type="text"/>	<input type="text"/>

Владелец	Идентификатор сервиса	Краткое наименование	Наименование	Основное назначение	Доступность сервиса	Стадия использования	Режим работы	Область применения
Государственная инспекция безопасности дорожного движения (ГИБДД)	SID0003133	Обработка заявок	Электронный сервис обработки заявок	Предоставляет namespace для формирования xml заявки, принимает заявки, отменяет заявки, предоставляет pdf-формы заявлений	ЕПГУ	Промышленная эксплуатация	Синхронный	Прием заявлений с ЕПГУ

- Информация о зарегистрированных в СМЭВ электронных сервисах, их свойствах и возможностях их использования
- Нормативные, методические, справочные документы по тематике межведомственного электронного взаимодействия и электронному правительству в целом
- Ответы на часто задаваемые вопросы о подключении к СМЭВ, разработке и регистрации собственных сервисов, а также использованию сервисов других участников



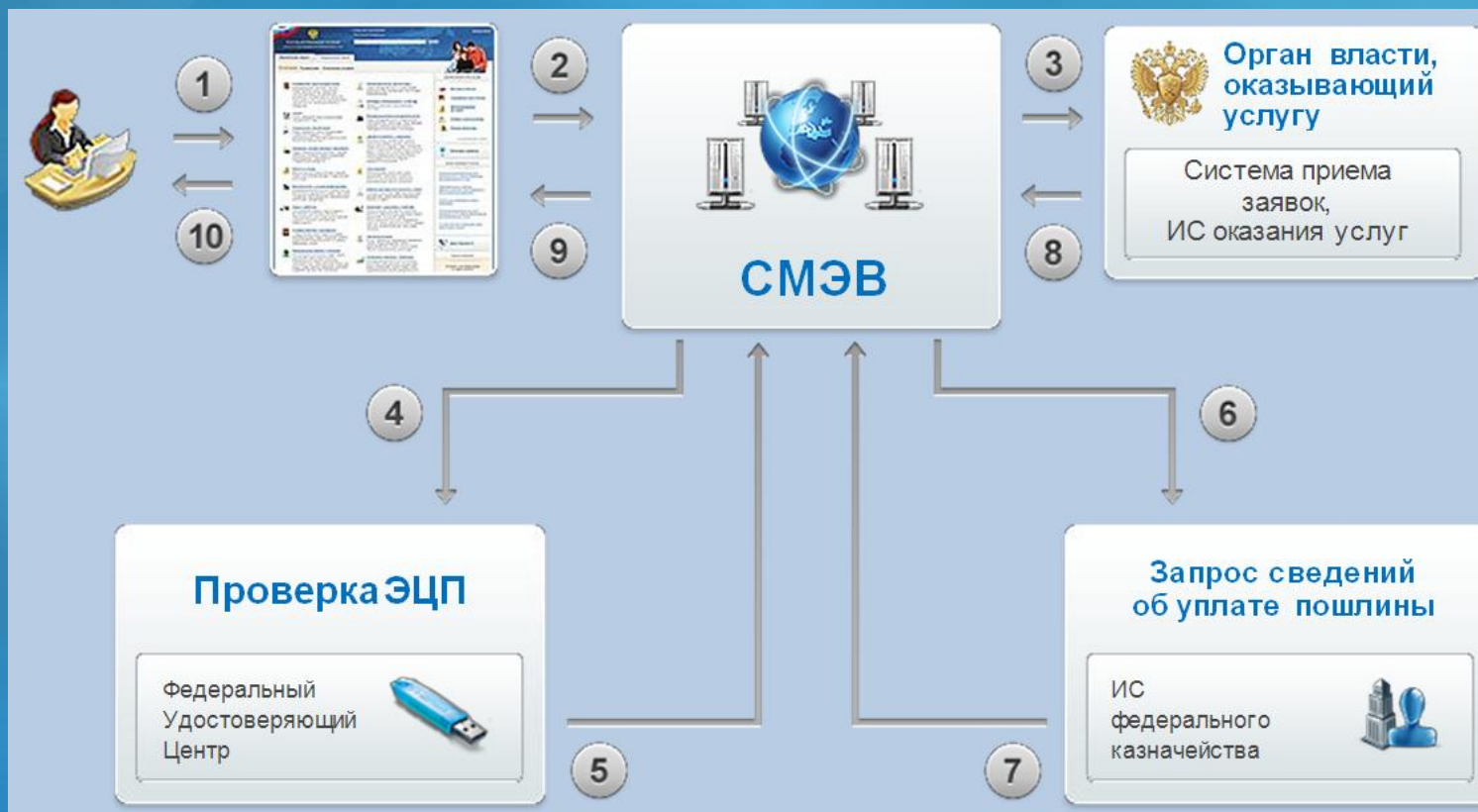


Прием заявлений с ЕПГУ



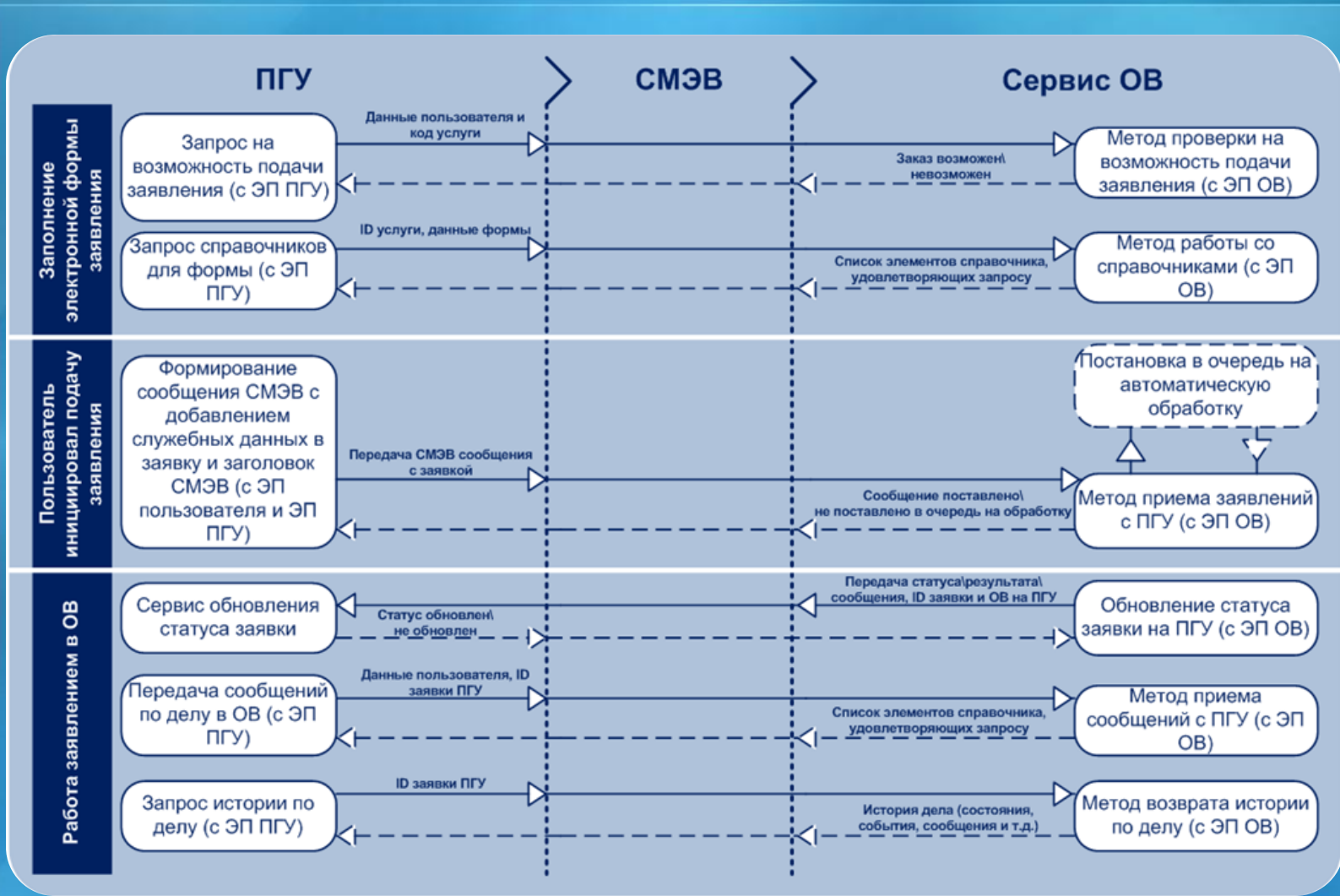


Процесс оказания услуги:



СМЭВ используется как общая транспортная среда для обмена информацией между Единым порталом, ведомствами, удостоверяющими центрами, другими организациями, участвующими в оказании услуги.







Подача заявления

<Сведения о пользователе>
 <ID СИА>

 <userType>

<userData>
 <ФИО>
 <ОГРНО\ОГРНИП>

<Сведения об услуге>
 <код услуги в сводном реестре>
 <код услуги ПГУ>
 <код услуги ОВ>
 <дополнительные сведения об услуге>

<Сведения о заявке\ответе>
 <ID ЕЛК>

 <дата>
 <комментарий>

<Данные заявки\ответа>
 <структурированный XML>

<Приложения к заявке>
 <Приложение 1>
 <имя файла>
 <тип файла>
 <код документа>
 <url внутри архива>

<Ошибка>
 <код>
 <сообщение>

Ответ по заявлению

<Сведения о пользователе>

 <ID ОВ>
 <userType>

<userData>
 <ФИО>
 <ОГРНО\ОГРНИП>

<Сведения об услуге>
 <код услуги в сводном реестре>
 <код услуги ПГУ>
 <код услуги ОВ>
 <дополнительные сведения об услуге>

<Сведения о заявке\ответе>

 <ID ОВ>
 <дата>
 <комментарий>

<Данные заявки\ответа>
 <структурированный XML>

<Приложения к заявке>
 <Приложение 1>
 <имя файла>
 <тип файла>
 <код документа>
 <url внутри архива>

<Ошибка>
 <код>
 <сообщение>

<представитель ОВ>
 <ID ОВ>
 <тип пользователя>
 <данные пользователя>
 <ФИО>
 <обратная связь>

* В соответствии с ПП РФ от 7 июля 2011 г. N 553 федеральным органам исполнительной власти в соответствии со сферами их ведения необходимо (пункт 2а) утвердить по согласованию с Министерством связи и массовых коммуникаций Российской Федерации <...> требования к форматам заявлений и иных документов.



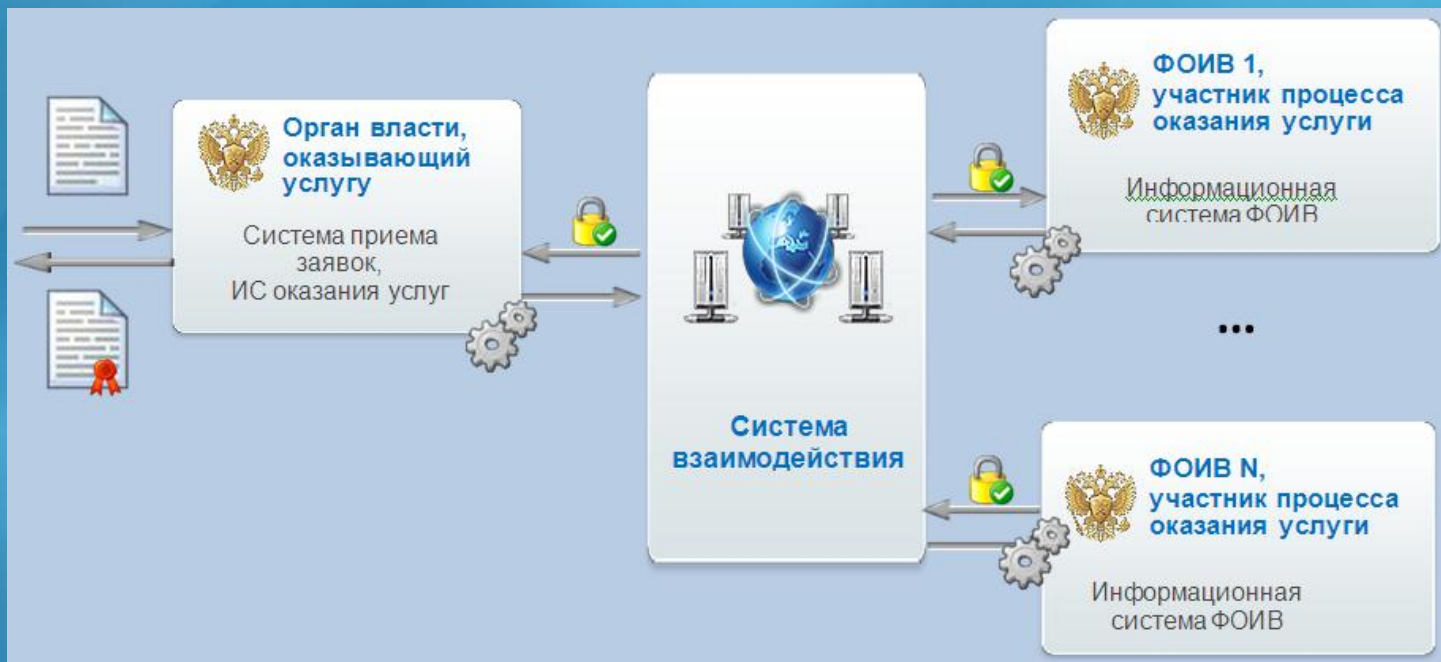


Межведомственное взаимодействие





Механизм взаимодействия через СМЭВ:



Электронные сервисы



Защищенные каналы связи



Электронная подпись

Электронный сервис -инструмент, обеспечивающий запрос и получение структурированной информации и электронных документов из ИС





**Апробация межведомственного
и межуровневого
взаимодействия в рамках
выполнения требований 210-ФЗ
на базе 6 регионов:**

- Свердловской области
- Волгоградской области
- Челябинской области
- Республики Бурятия
- Самарской области
- Вологодской области





В рамках подготовки межведомственного взаимодействия участниками выполняются следующие работы:

МЭР

- Разработка технологических карт межведомственного взаимодействия по пилотным услугам и согласование их с ведомствами
- Разработка и внесение совместно с Администрациями Субъектов РФ изменений в НПА

РОИВ

- Разработка электронных сервисов ведомственных информационных систем для регистрации в СМЭВ

ФОИВ

- **Разработка веб-сервисов ведомственных информационных систем для регистрации в СМЭВ**

МКС

- Подключение региональных информационных систем к СМЭВ





Технологические карты содержат описание взаимодействий, состав документов, участников взаимодействия, например:

	Наименование запрашиваемого документа (совокупности сведений)	Наименование запроса	Ведомство, ответственное за направление запроса	Должности лиц, ответственных за направление запроса	Ведомство, ответственное за направление ответа на запрос	Должности лиц, ответственных за направление ответа на запрос***
3	Справка органа записи актов гражданского состояния	Справка ЗАГС	Управление социальной защиты населения Копейского городского округа	Начальник отдела управления социальной защиты населения	Отдел записи актов гражданского состояния Копейского городского округа	Руководитель Отдела записи актов гражданского состояния
5	Выписка из личного дела военнослужащего или другого лица, проходящего военную службу в федеральных органах исполнительной власти	Сведения о прохождении военной службы	Управление социальной защиты населения Копейского городского округа	Начальник отдела управления социальной защиты населения	Министерство обороны Российской Федерации	специалист, ответственный за направление ответа на запрос
6	Выписка из Единого государственного реестра прав на недвижимое имущество (квартиру, жилой дом, часть квартиры или жилого дома)	Выписка из ЕГРП	Управление социальной защиты населения Копейского городского округа	Начальник отдела управления социальной защиты населения	Росреестр	специалист, ответственный за направление ответа на запрос





Потребители информации ФНС в Субъектах РФ:

- Администрации муниципальных образований
- Расчетно-кассовые центры
- Органы социальной защиты
- Органы здравоохранения
- Управления по труду и занятости





В рамках межведомственного взаимодействия ФНС необходимы создание и регистрация в Ф-СМЭВ сервисов для предоставления данных по документам:

- Справка о доходах
- Копия патента для принятия решения о постановке на учет в качестве нуждающихся в жилых помещениях
- Копии деклараций по единому сельскохозяйственному налогу для принятия решения о постановке на учет в качестве нуждающихся в жилых помещениях
- Налоговые декларации, патенты для расчета субсидии ЖКХ
- Декларации о доходах для принятия решения о постановке на учет в качестве нуждающихся в жилых помещениях
- Копии налоговой декларации, заверенные налоговыми органами
- Выписка из ЕГРЮЛ
- Выписка из ЕГРИП
- Справка об избрании системы налогообложения из налогового органа
- Сведения о доходах, полученных от сдачи жилых помещений в наем или поднаем
- Сведения о регистрации лица в качестве ИП





Электронная подпись при взаимодействии через СМЭВ





Электронная подпись в инфраструктуре электронного правительства предназначена для обеспечения юридической значимости взаимодействия в электронном виде.

Электронная подпись используется для:

- Установления авторства электронного документа
- Проверки целостности (отсутствия искажений) в подписанном документе

Электронная подпись формируется с использованием сертификата ключа электронной подписи (закрытого ключа).

Проверка значений электронной подписи осуществляется с помощью сертификата ключа проверки электронной подписи (открытого ключа).





Методические рекомендации по разработке электронных сервисов и применению технологии электронной подписи рассматривают следующие виды подписи:

- Электронная подпись физического лица:
 - Электронная подпись уполномоченного лица органа власти (ЭП-СП);
 - Электронная подпись пользователя портала (ЭП-П);
- Электронная подпись информационных систем:
 - Электронная подпись органа власти (ЭП-ОВ);
 - Электронная подпись СМЭВ (ЭП-СМЭВ);
 - Электронная подпись ПГУ (ЭП-ПГУ).





Электронная подпись в заявлениях с ЕПГУ

- В электронных сообщениях, формируемых при заказе услуг в электронном виде используется специальный формат передачи электронных документов - архив документов, содержащий файлы заявления и сопутствующих вложений, а также для каждого из соответствующих файлов подписей в формате PKCS#7 detached.

Электронная подпись уполномоченного лица органа власти при межведомственном взаимодействии

- В электронных сообщениях **без вложений** для передачи электронной подписи уполномоченного лица органа власти при межведомственном взаимодействии используется формат XML Digital Signature.
- В электронных сообщениях **с вложениями** электронная подпись передается для каждого электронного документа в виде отдельного файла в формате PKCS#7 detached в составе архива вложений.

Электронная подпись информационных систем

- Информационные системы при формировании подписи в электронных сообщениях используют формат XML Digital Signature в связке со стандартом WS-Security.





Электронная подпись в XML

Формат XML Digital Signature базируется на стандарте языка XML, являющегося основой электронного взаимодействия ИС. Подпись в формате XMLDSig не является легко отчуждаемой от инфраструктуры электронного правительства, потому предлагается использовать его только для взаимодействия с использованием XML форматов.

Электронная подпись для файлов

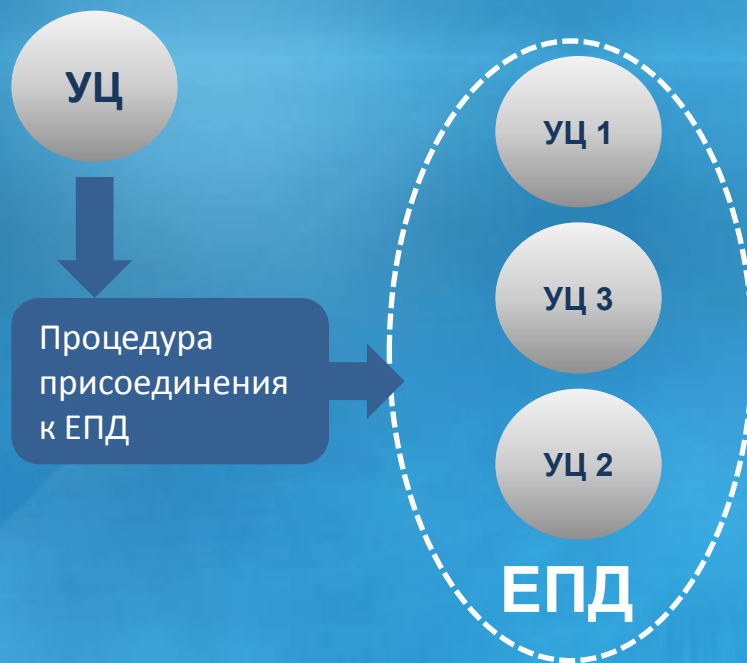
Подпись в формате PKCS#7 является легко отчуждаемой и может быть проверена физическим лицом с помощью ПО, не входящего в инфраструктуру электронного правительства. Поэтому предлагается его использование для подачи заявлений на услуги с ЕПГУ и межведомственного взаимодействия, предполагающего передачу вложений (текстовых, графических, картографических) в электронных сообщениях.





Единое пространство доверия – совокупность удостоверяющих центров, прошедших процедуру добровольного подтверждения соответствия требованиям по присоединению к ЕПД. Формируется Минкомсвязью России.

ЕПД обеспечивает информационно-технологическую поддержку при использовании ЭП в процессах оказания электронных государственных и муниципальных услуг с помощью инфраструктуры электронного правительства.



Требования к УЦ:

- выполнение лицензионных требований по информационной безопасности
- обеспечение условий по защите персональных данных
- наличие сведений об УЦ, как юридическом лице
- наличие финансовой ответственности
- наличие регламента деятельности УЦ





Согласно Методическим рекомендациям по применению технологии электронной подписи в СМЭВ, все ЭП используемые в рамках взаимодействия при оказании госуслуг, должны быть выданы УЦ, входящими в ЕПД.

Для проверки ЭП необходимо использовать сервис, зарегистрированный в СМЭВ.





Новые требования к разработке электронных сервисов





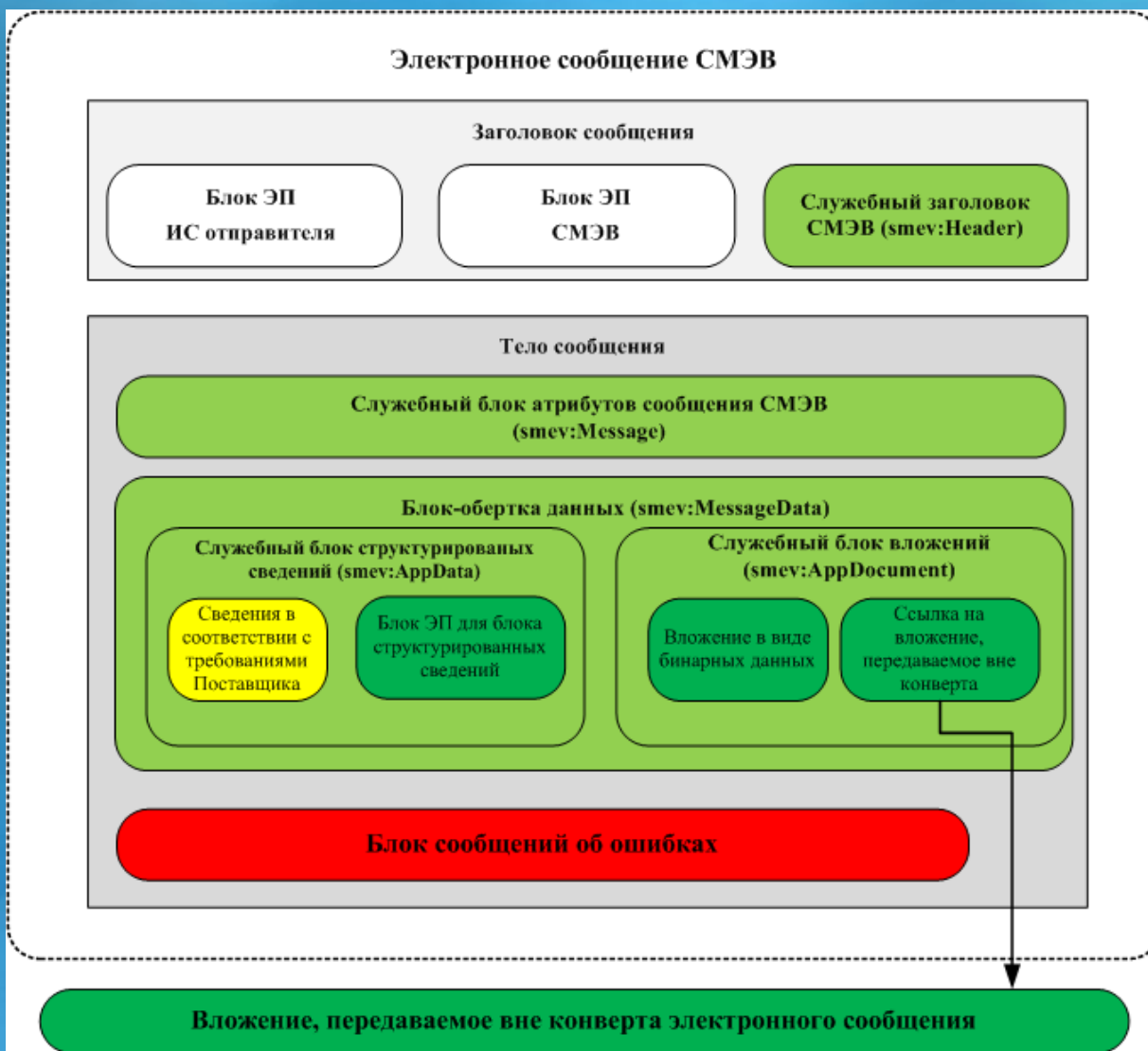
Интерфейсы ИС участников взаимодействия, подключаемые к СМЭВ, в **заголовке электронных сообщений** должны поддерживать применение:

- Блока электронной подписи информационной системы отправителя (в рамках описания текущего документа это либо ЭП-ПГУ – при взаимодействии для заказа услуг в электронном виде, либо ЭП-ОВ – при межведомственном взаимодействии);
- Блока электронной подписи СМЭВ;
- Унифицированного служебного заголовка СМЭВ.

Интерфейсы ИС участников взаимодействия, подключаемые к СМЭВ, в **теле электронных сообщений** должны поддерживать применение:

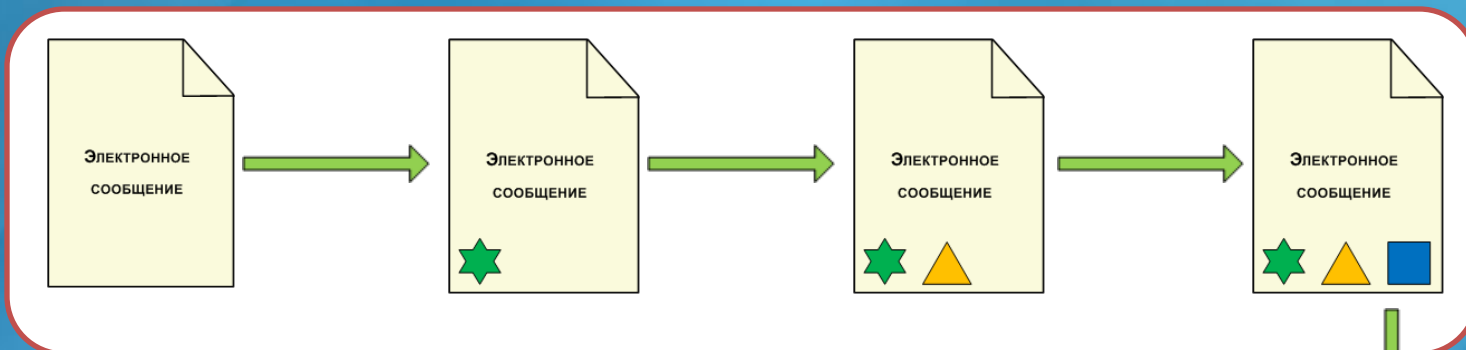
- Унифицированного служебного блока атрибутов сообщения СМЭВ;
- Унифицированного служебного блока-обертки данных сообщения СМЭВ;
- Унифицированного служебного блока структурированных сведений в соответствии с требованиями поставщика;
- Унифицированного служебного блока вложений (включающий элементы для обеспечения передачи вложений в формате бинарных данных или в формате ссылки на вложение, передаваемое вне конверта)







Текущее состояние



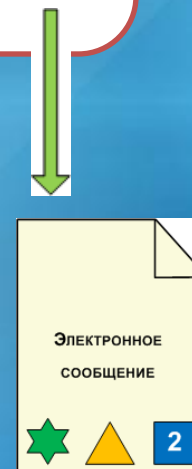
На стороне информационной системы потребителя осуществляется:

1. Преобразование сведений в сообщении существующего формата в унифицированный формат сообщения.
2. Подписание сообщения электронной подписью физического лица (при необходимости).
3. Подписание сообщения электронной подписью информационной системы
4. Передача сообщения в СМЭВ.

На стороне СМЭВ осуществляется:

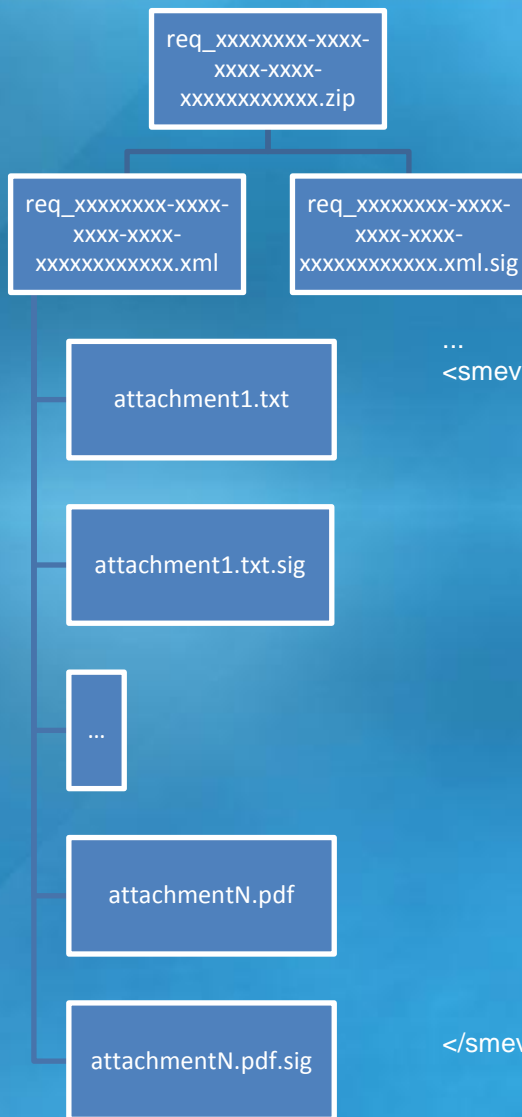
5. Аутентификация обращающейся информационной системы по электронной подписи и авторизация доступа к сервису.
6. Подписание сообщения электронной подписью СМЭВ.

ИС потребителя должна обеспечивать обработку сообщений с ЭП-СП, ЭП-ОВ и ЭП-СМЭВ. Формирование ответа осуществляется по аналогичному сценарию (за исключением пункта 5).



Целевое состояние



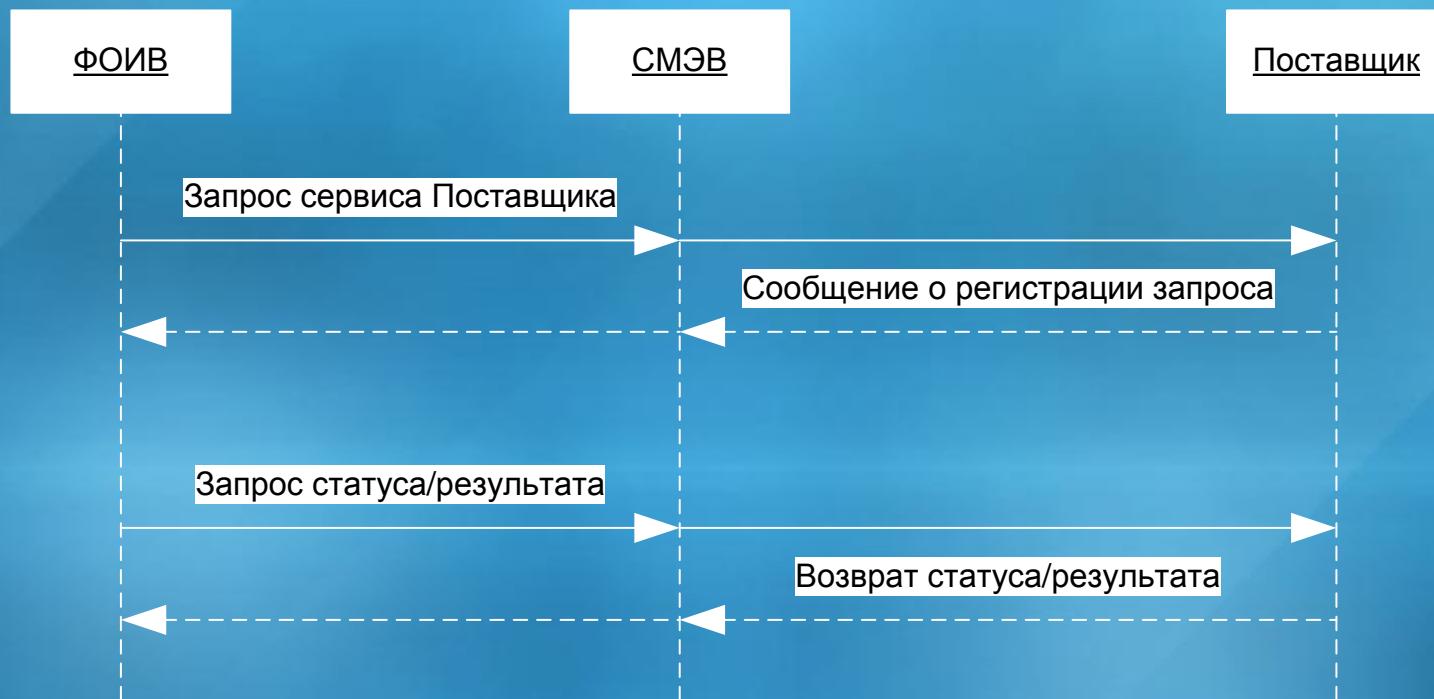


Описание ссылок на вложения в заявлении

```

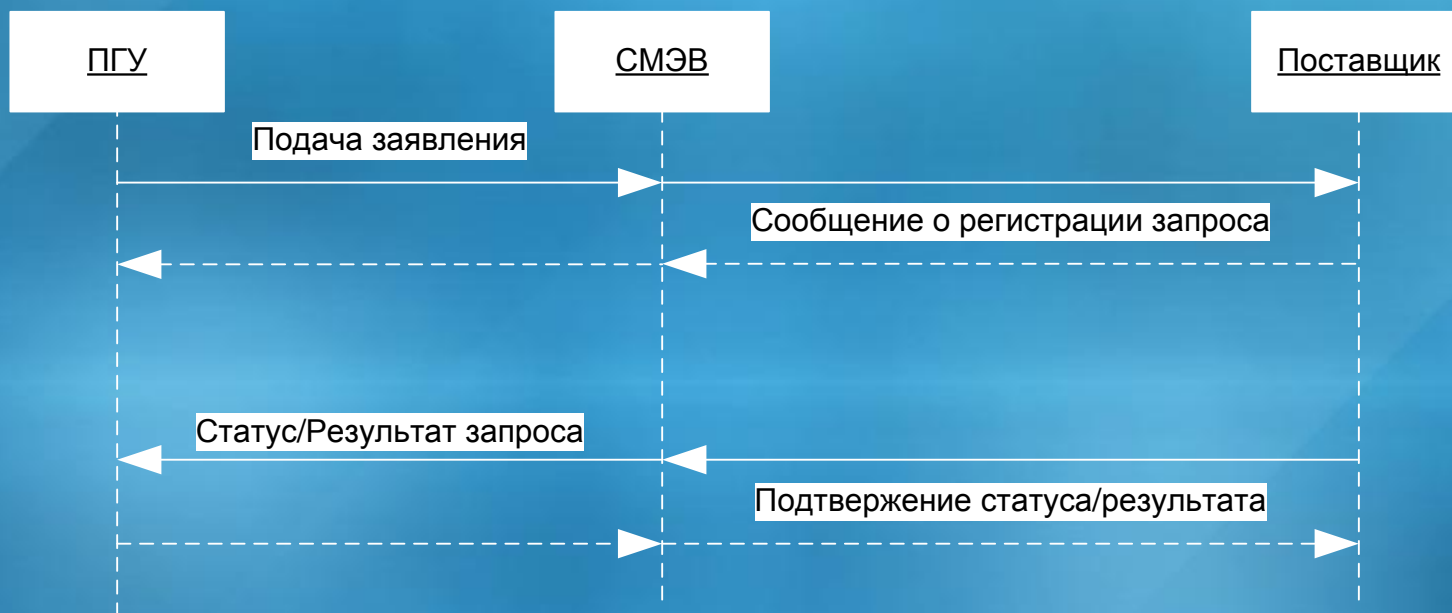
...
<smev:AppliedDocuments>
  <smev:AppliedDocument>
    <smev:CodeDocument>...</smev:CodeDocument>
    <smev:Name>Вложение 1</smev:Name>
    <smev:Number>1</smev:Number>
    <smev:URL>attachment1.txt<smev:URL>
    <smev:Type>text/plain</smev:Type>
  </smev:AppliedDocument>
  . . . . .
  <smev:AppliedDocument>
    <smev:CodeDocument>...</smev:CodeDocument>
    <smev:Name>Вложение N</smev:Name>
    <smev:Number>N</smev:Number>
    <smev:URL>attachmentN.pdf<smev:URL>
    <smev:Type>application/pdf</smev:Type>
  </smev:AppliedDocument>
</smev:AppliedDocuments>
  
```





- На стороне поставщика должны быть разработаны: сервис приема заявления и сервис возврата статуса/Результата.
- Потребитель осуществляет периодический опрос поставщика на предмет готовности результата.
- Периодичность вызова информационной системы поставщика со стороны потребителя регулируется договоренностями между потребителем и поставщиком.





- На стороне поставщика разрабатывается сервис приема заявления.
- На стороне ПГУ существует сервис возврата статуса/результата.
- Поставщик (ведомство) осуществляет по завершению обработки заявления обращение к сервису ПГУ для возврата статуса/результата.





Спасибо за внимание!

